



# BOLLETTINO AGROMETEOROLOGICO



REGIONE LIGURIA  
NOVEMBRE 2024

## Precipitazioni

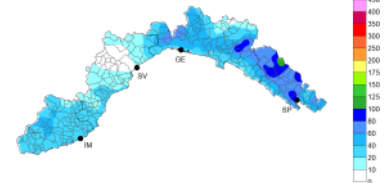
### Cumulato (mm)



Prima decade



Seconda decade



Terza decade

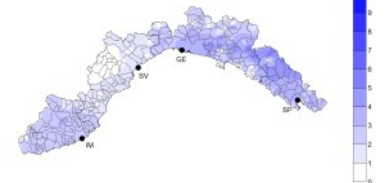
### Giorni di pioggia



Prima decade

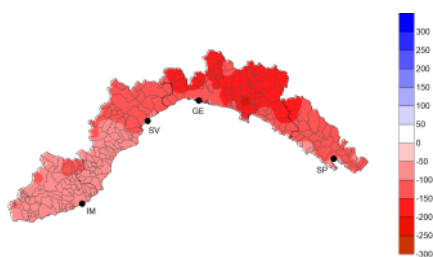


Seconda decade



Terza decade

### Scarto pioggia mensile (mm)



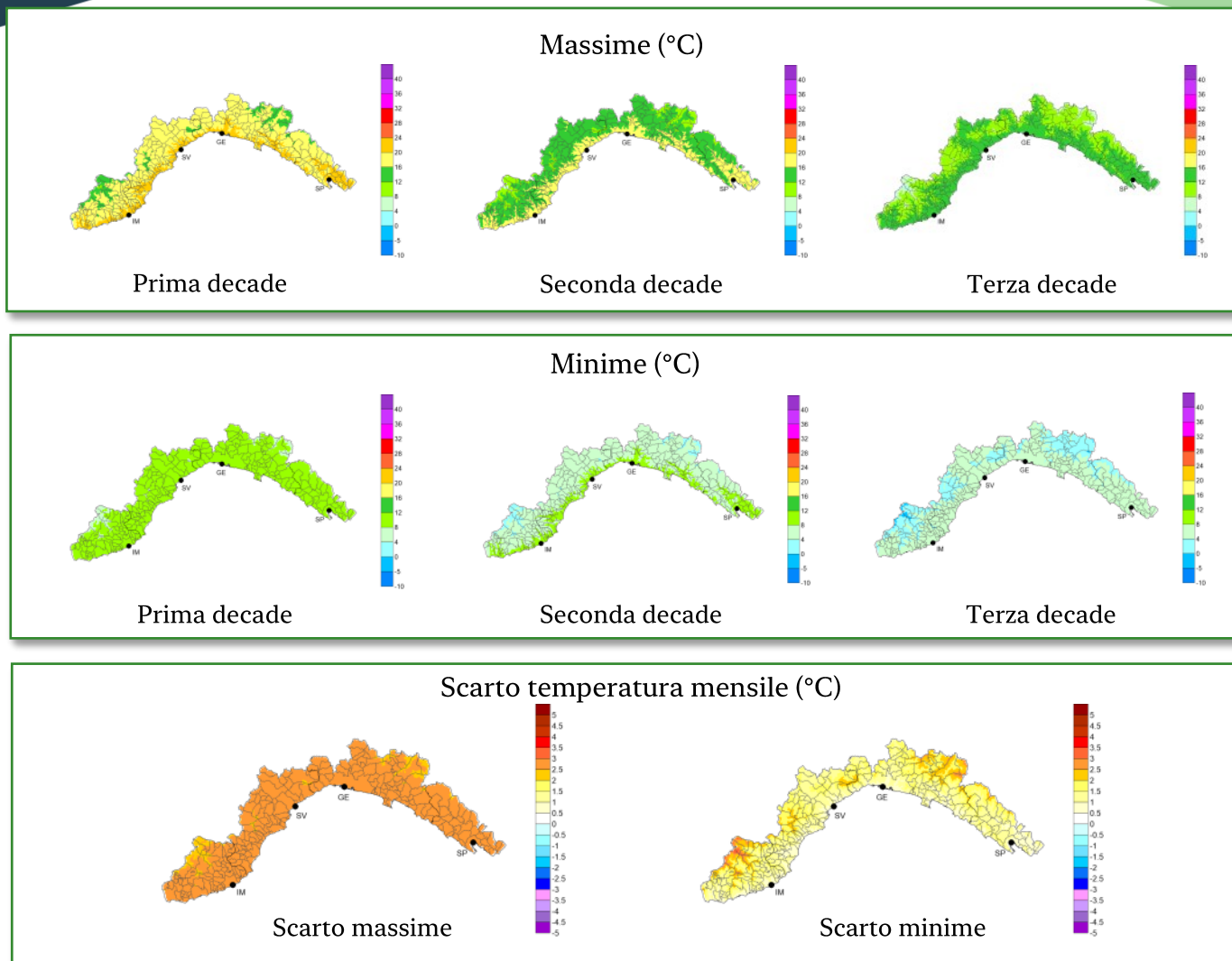
### Cumulati più elevati

stazione	prov	mm
Giacopiane	Ge	106,4
Passo Ghimbegna	Im	48,8
Cuccarello	Sp	138,8
Urbe-Vara Sup	Sv	43,6

Dopo un mese di ottobre con piogge copiose, novembre è stato caratterizzato da assenza di precipitazioni nelle prime due decadi e da precipitazioni non troppo elevate nella terza. Il cumulato massimo infatti ha raggiunto i 100 mm (da spazializzazione) in alcune aree dello Spezzino e del Genovese.

I giorni di pioggia sono stati praticamente nulli nelle prime due decadi per poi raggiungere il quantitativo di 3-4 nella terza.

Lo scarto rispetto alla media storica di novembre evidenzia un deficit pluviometrico su tutto il territorio.



E' possibile consultare direttamente i dati di temperatura di ogni stazione cliccando [qui](#)

Le temperature massime sono diminuite nel corso del mese, passando da valori mediamente intorno a 20°C (e con picchi superiori a 25°C) a valori intorno a 15°C.

Anche le temperature minime sono calate nel passare dalla prima all'ultima decade, quando sono scese sotto 0°C in diverse stazioni.

Rispetto alla media storica di novembre si evidenzia comunque nel complesso uno scarto positivo, di circa 1-1,5 °C per le minime fino a 2 °C per le massime.

*(I valori termici storici di riferimento sono del trentennio 1990-2020)*

**Massime assolute**

stazione	prov	°C	data
Ge—Centro Funzionale	GE	25,9	01/11
Rocchetta Nervina	IM	25,7	01/11
Castelnuovo M.	SP	28,8	01/11
Calice Ligure—Ca Rosse	SV	26,9	01/11

**Minime assolute**

stazione	prov	°C	data
Loco Carchelli	GE	-6,5	24/11
Poggio Fearza	IM	-5,6	23/11
Padivarma	SP	-5,5	24/11
Valzemola	SV	-4,3	24/11

### Analisi climatica autunno 2024 (settembre-novembre)

L'analisi consiste nello studio delle condizioni climatiche dei tre mesi settembre-ottobre-novembre 2024, corrispondenti all'autunno meteorologico.

Nello specifico sono state analizzate le precipitazioni e le temperature (massime e minime), confrontandole con la media dello stesso periodo (ricordiamo che il riferimento temporale per la media climatica è il trentennio 1990-2020).

Partendo dalle precipitazioni, nella prima carta (fig.1) si può notare come queste siano state eccezionalmente elevate fino a raggiungere i 1000-1100 mm in alcune aree del Centro-Levante. Di seguito sono riportati i quantitativi massimi registrati nel trimestre:

Stazione	Prov	mm
Cuccarello	Sp	1170,4
Urbe-Vara Sup	Sv	1112
Sesta Godano	Sp	1094,2
Lago Giacopiane	Ge	1085,2
Cichero	Ge	1082,4
Fiorino	Ge	1075,6
Prai	Ge	1073,8

Le piogge si sono concentrate principalmente nella prima settimana di settembre e in tutto il mese di ottobre, quando si sono verificate almeno tre ondate molto intense di maltempo (la prima 8-9 ottobre, la seconda 16-17 ottobre e la terza 25-27 ottobre) con conseguenti danni anche al comparto agricolo.

Rispetto alla media climatica si evidenzia un surplus pluviometrico elevato su quasi tutto il territorio.

Per le temperature sono riportati gli scarti delle massime e delle minime rispetto al valore climatico di riferimento (fig. 3 e 4). In entrambi i casi lo scarto è stato positivo, con valori fino a +1,5 °C per le massime e fino a +2,5 °C per le minime.

Si è trattato quindi di un autunno complessivamente più caldo e molto più piovoso della media dell'ultimo trentennio.

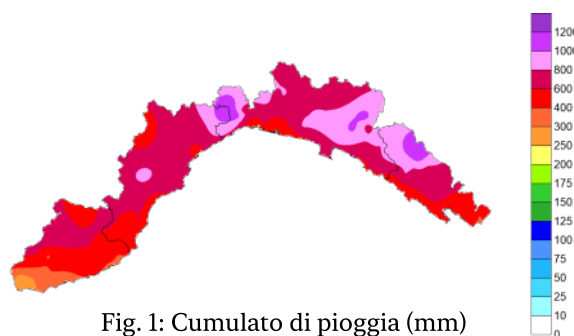


Fig. 1: Cumulato di pioggia (mm)

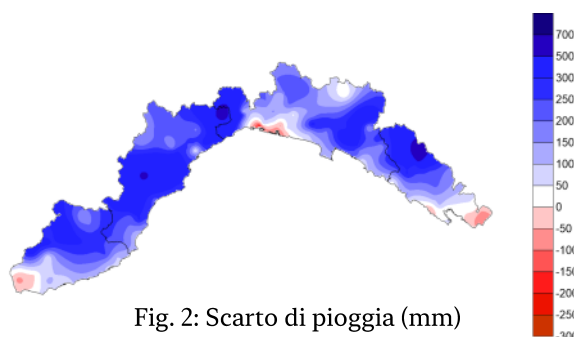


Fig. 2: Scarto di pioggia (mm)

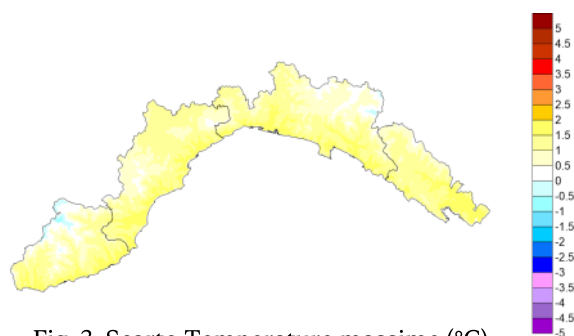


Fig. 3: Scarto Temperature massime (°C)

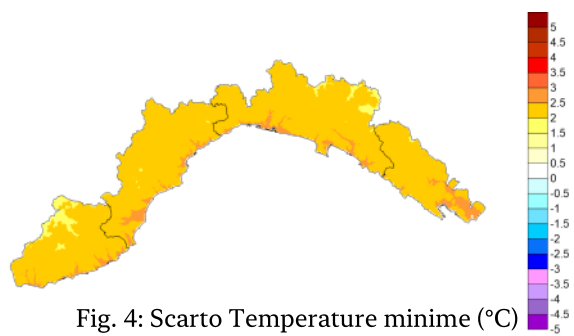


Fig. 4: Scarto Temperature minime (°C)

I dati elaborati sono provenienti dalle stazioni meteo della rete regionale OMIRL - Osservatorio Meteo Idrologico della Regione Liguria

<http://omirl.regione.liguria.it/Omirl/#/map>

Per le previsioni meteorologiche in Liguria consultare il sito

<https://www.arpal.liguria.it/tematiche/meteo.html>

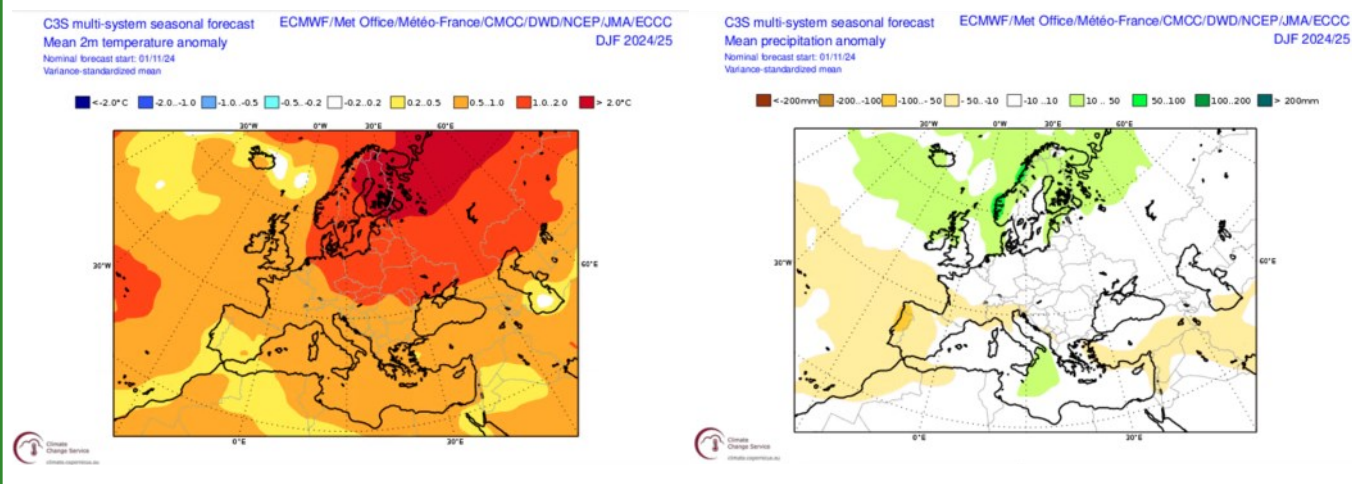
### Api e Miele: opportunità, potenzialità e minacce per una filiera essenziale

E' stato pubblicato il rapporto dedicato alla filiera delle api e del miele, essenziale per lo sviluppo e il mantenimento di funzioni ambientali, dalla significativa valenza economica, produttiva e sociale. Hanno collaborato alla realizzazione dello studio (effettuato nell'ambito delle attività delle Rete Rurale Nazionale) i centri di Politiche e Bioeconomia, Agricoltura e Ambiente, Alimenti e Nutrizione e Olivicoltura, Frutticoltura e Agrumicoltura. [Qui](#) è possibile scaricare il documento.



### Previsioni stagionali Climate Change Service - inverno meteorologico

La carte previsionali del C3S relative alle anomalie termiche e pluviometriche dell'inverno meteorologico (prossimo trimestre dicembre '24-febbraio '25), mostrano per la Liguria uno scarto positivo per le temperature (+0,2/0,5 °C) e uno scarto leggermente negativo per le precipitazioni (fino a -50 mm).



Programma di sviluppo rurale 2014-2020  
 Fondo europeo agricolo per lo sviluppo rurale: l'Europa investe nelle zone rurali